

บทที่ 2

มาตรฐานการปฏิบัติงาน (Performance Standard)

การพัฒนารูปแบบและยกระดับคุณภาพศูนย์ซ่อมสร้างเพื่อชุมชน (Fix it Center) ดำเนินการโดยการจัดทำมาตรฐานการปฏิบัติงาน (Performance Standard) ที่มุ่งเน้นการบูรณาการความร่วมมือภาคีรัฐภาคเอกชน และภาคประชาสังคม เพื่อให้นักเรียน นักศึกษา ได้เรียนรู้ มีจิตอาสา นำวิชาชีฟไปบริการชุมชน ช่วยลดรายจ่าย เพิ่มรายได้ และขยายโอกาส โดยมีขั้นตอนดำเนินการ 3 ขั้นตอน ดังนี้

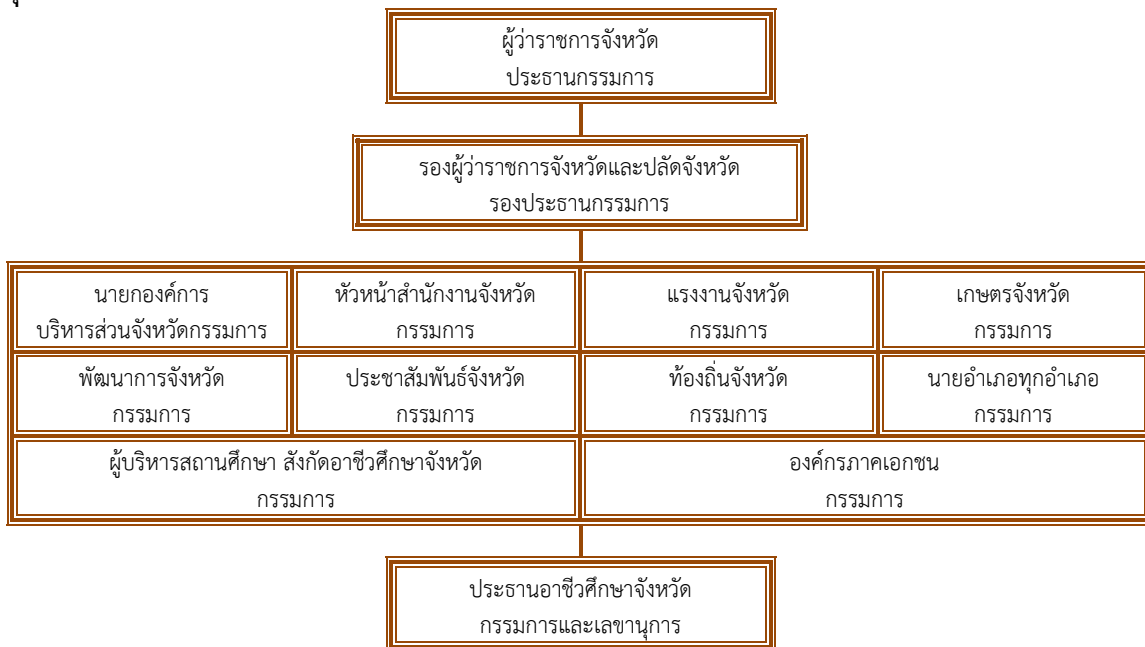
- 2.1 ชั้นเตรียมการ
- 2.2 ชั้นดำเนินงาน
- 2.3 ชั้นรายงานและสรุปผล

2.1 ชั้นเตรียมการ

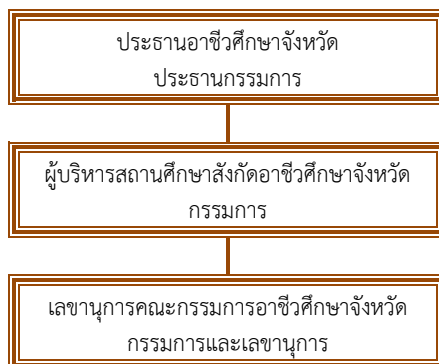
2.1.1 การจัดทำคำสั่งแต่งตั้งคณะกรรมการพัฒนาแบบและยกระดับคุณภาพศูนย์ซ่อมสร้างเพื่อชุมชน (Fix It Center) ประกอบด้วย 3 ระดับ ดังนี้

2.1.1.1 ระดับจังหวัด โดยอาศัยศึกษาจังหวัดประสานจัดทำคำสั่ง และผู้ว่าราชการจังหวัดเป็นผู้ลงนาม มีคณะกรรมการ ดังนี้

ก) คณะกรรมการอำนวยการพัฒนาแบบและยกระดับคุณภาพศูนย์ซ่อมสร้างเพื่อชุมชน (Fix It Center)

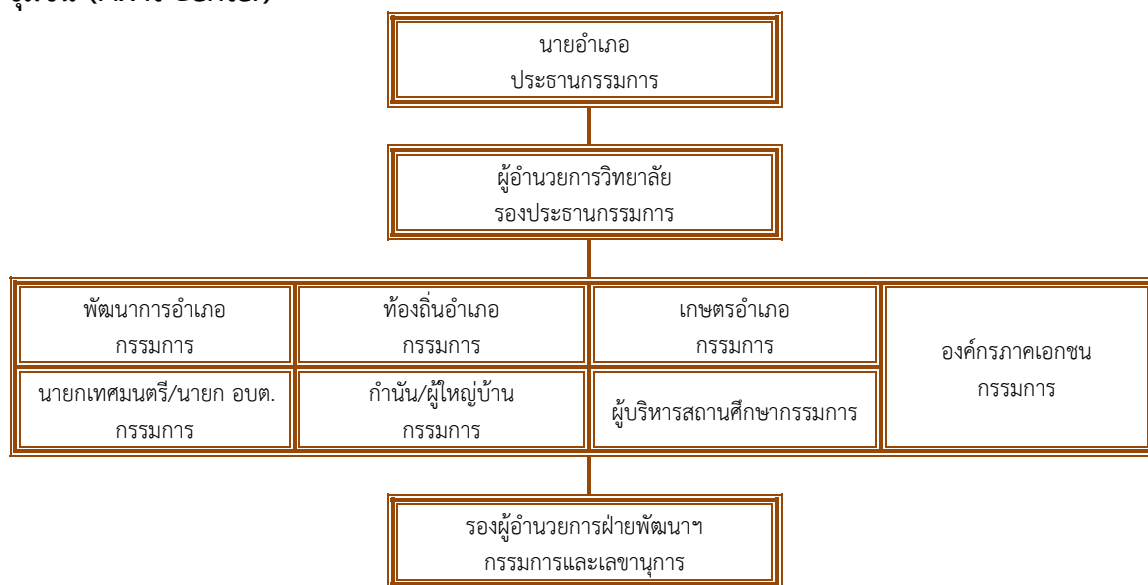


ข) คณะกรรมการดำเนินงานพัฒนารูปแบบและยกระดับคุณภาพศูนย์ซ่อมสร้างเพื่อชุมชน (Fix It Center)

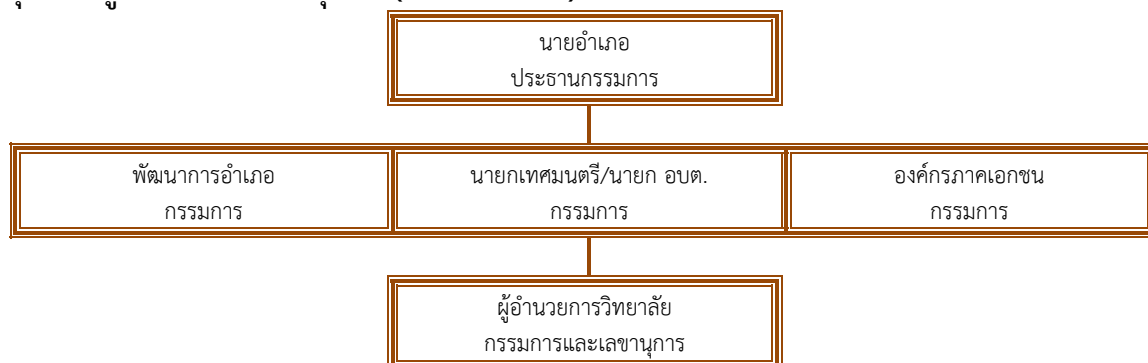


2.1.1.2 ระดับอำเภอ โดยสถานศึกษาประสานจัดทำคำสั่ง และนายอำเภอเป็นผู้ลงนาม มีคณะกรรมการ ดังนี้

ก) คณะกรรมการดำเนินงานพัฒนารูปแบบและยกระดับคุณภาพศูนย์ซ่อมสร้างเพื่อชุมชน (Fix It Center)



ข) คณะกรรมการประเมินมาตรฐานการปฏิบัติงาน เพื่อพัฒนารูปแบบและยกระดับคุณภาพศูนย์ซ่อมสร้างเพื่อชุมชน (Fix It Center)

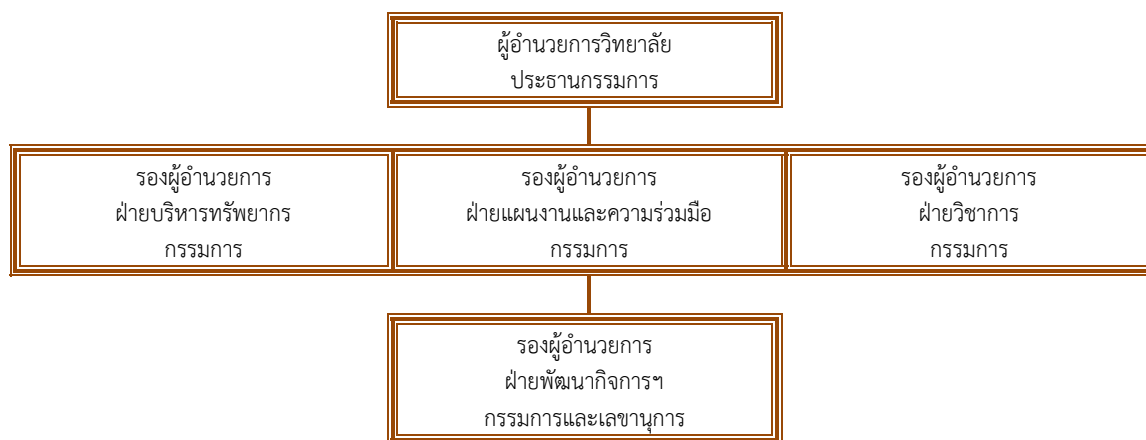


2.1.1.3 ระดับสถานศึกษา โดยผู้อำนวยการวิทยาลัยเป็นผู้ลงนามในคำสั่ง
มีคณะกรรมการ ดังนี้

ก) คณะกรรมการที่ปรึกษาพัฒนารูปแบบและยกระดับคุณภาพศูนย์ซ่อมสร้าง
เพื่อชุมชน (Fix It Center)

| | | |
|----------|----------------------------|----------------|
| นายอำเภอ | นายกเทศมนตรี /นายก อบต. | องค์กรภาคเอกชน |
|----------|----------------------------|----------------|

ข) คณะกรรมการอำนวยการพัฒนารูปแบบและยกระดับคุณภาพศูนย์ซ่อมสร้างเพื่อ
ชุมชน (Fix It Center Thailand 4.0)



ค) คณะกรรมการดำเนินงานพัฒนารูปแบบและยกระดับคุณภาพศูนย์ซ่อมสร้าง
เพื่อชุมชน (Fix It Center)

| ฝ่ายประชาสัมพันธ์/พิธีเปิด และรายงาน | ฝ่าย บริการซ่อม | ฝ่าย บริการสร้าง | ฝ่าย บริการพัฒนา |
|---|--|--|---|
| รองผู้อำนวยการ ฝ่ายบริหารฯ เป็นประธาน รองผู้อำนวยการฝ่ายพัฒนาฯ เป็นรองประธาน งานประชาสัมพันธ์ งานกิจกรรม งานอาคารสถานที่ งานสวัสดิการ ฯลฯ เป็นกรรมการ หัวหน้างานทะเบียน เป็นเลขานุการ หัวหน้างานโครงการพิเศษ เป็นผู้ช่วยเลขานุการ | รองผู้อำนวยการ ฝ่ายวิชาการ เป็นประธาน สาขาวิชา เป็นกรรมการ หัวหน้างานพัฒนา หลักสูตร เป็นเลขานุการ | รองผู้อำนวยการ ฝ่ายพัฒนาฯ เป็นประธาน สาขาวิชา เป็นกรรมการ หัวหน้างานโครงการ พิเศษ เป็นเลขานุการ | รองผู้อำนวยการ ฝ่ายแผนงานฯ เป็นประธาน สาขาวิชา เป็นกรรมการ หัวหน้างานวิจัยและ สิ่งประดิษฐ์ เป็นเลขานุการ |

2.1.2 สถานศึกษาร่วมและจัดประชุมกับคณะกรรมการอำนวยการฯและคณะกรรมการดำเนินงานพัฒนารูปแบบและยกระดับคุณภาพศูนย์ซ่อมสร้างเพื่อชุมชน (Fix It Center)

2.1.2.1 ร่วมประชุมกับคณะกรรมการอำนวยการฯ และคณะกรรมการดำเนินงานฯ ระดับจังหวัด โดยผู้ว่าราชการจังหวัดเป็นประธาน มีหัวข้อในการประชุม ดังนี้

- 1) การพัฒนารูปแบบและยกระดับคุณภาพศูนย์ซ่อมสร้างเพื่อชุมชน
- 2) การพิจารณาคัดเลือกศูนย์ซ่อมสร้างเพื่อชุมชน ในระดับอำเภอ
- 3) การบูรณาการระหว่างสถานศึกษา หน่วยงานภาครัฐ ภาคเอกชน และภาคประชาสังคม
- 4) การสรุปผลการดำเนินงานให้อาชีวศึกษาจังหวัด
- 5) เรื่องอื่น ๆ

2.1.2.2 จัดประชุมกับคณะกรรมการดำเนินงานฯ ระดับอำเภอ โดยนายอำเภอเป็นประธาน มีหัวข้อในการประชุม ดังนี้

- 1) การพัฒนารูปแบบและยกระดับคุณภาพศูนย์ซ่อมสร้างเพื่อชุมชน
- 2) การคัดเลือกศูนย์ซ่อมสร้างเพื่อชุมชน
- 3) การวางแผนการปฏิบัติงานแบบบูรณาการ
- 4) การประเมินมาตรฐานการปฏิบัติงานศูนย์ซ่อมสร้างเพื่อชุมชน
- 5) เรื่องอื่น ๆ

2.1.2.3 จัดประชุมกับคณะกรรมการดำเนินงานฯ ระดับสถานศึกษา โดยผู้บริหารสถานศึกษา เป็นประธาน มีหัวข้อในการประชุม ดังนี้

- 1) การพัฒนารูปแบบและยกระดับคุณภาพศูนย์ซ่อมสร้างเพื่อชุมชน
- 2) มาตรฐานการปฏิบัติงานศูนย์ซ่อมสร้างเพื่อชุมชน
- 3) การวางแผนการปฏิบัติงานแบบบูรณาการระหว่างฝ่าย งาน และสาขาวิชา
- 4) การสร้างจิตอาสาของนักเรียน นักศึกษานำวิชาชีฟไปบริการชุมชน
- 5) การรายงานผลและสรุปผลการดำเนินงาน
- 6) เรื่องอื่น ๆ

2.2 ชั้นดำเนินงาน

2.2.1 การประชาสัมพันธ์และพิธีเปิดโครงการพัฒนารูปแบบและยกระดับคุณภาพศูนย์ซ่อมสร้างเพื่อชุมชน

2.2.1.1 ประชาสัมพันธ์ โดยใช้ป้าย เสียง เอกสาร และอื่น ๆ

2.2.1.2 พิธีเปิดโครงการฯ โดยการมีส่วนร่วมของผู้บริหารสถานศึกษา หัวหน้าส่วนราชการ องค์กรภาคเอกชน ผู้นำท้องถิ่น ครูและเจ้าหน้าที่ นักเรียน นักศึกษา และประชาชน

2.2.2 การจัดพื้นที่และวัสดุ อุปกรณ์ ครุภัณฑ์ ภายในอาคารศูนย์ซ่อมสร้างเพื่อชุมชน ให้มีความพร้อม เหมาะสม และสะดวกในการให้บริการ โดยมีพื้นที่

2.2.2.1 พื้นที่ประชาสัมพันธ์และต้อนรับ (Relation)

2.2.2.2 พื้นที่บริการซ่อม (Repair)

2.2.2.3 พื้นที่บริการสร้าง (Build)

2.2.2.4 พื้นที่บริการพัฒนา (Top Up)

2.2.3 การจัดกิจกรรมบริการศูนย์ซ่อมสร้างเพื่อชุมชน

2.2.3.1 บริการซ่อม (Repair) เครื่องมือ/เครื่องจักรกลการเกษตร ยานพาหนะ เครื่องใช้ไฟฟ้า/เครื่องใช้ในครัวเรือน และอื่น ๆ โดยมีการออกไปรับงานซ่อม วิเคราะห์อาการเสีย ดำเนินการซ่อม รายงานผลการซ่อม และให้คำแนะนำวิธีการใช้ การดูแลรักษาต่อผู้รับบริการ

2.2.3.2 บริการสร้าง (Build) อาชีพใหม่หรือต่อยอดอาชีพ โดยมีการสำรวจอาชีพตามความต้องการของชุมชน จัดทำหลักสูตรอาชีพ หลักสูตรการเป็นผู้ประกอบการ และจัดอบรมโดยวิทยากร ผู้เชี่ยวชาญหรือครู ร่วมกับนักเรียน นักศึกษา

2.2.3.3 บริการพัฒนา (Top Up) ผลผลิตภัณฑ์ชุมชน โดยครูนำนักเรียน นักศึกษาไปศึกษาเรียนรู้ และนำเทคโนโลยีหรือสร้างนวัตกรรมร่วมกับชุมชน เพื่อเพิ่มมูลค่าและส่งเสริมมาตรฐานการรับรองคุณภาพ

****ทั้งนี้ การดำเนินงานทั้ง 3 กิจกรรมบริการ โดยให้ครูจัดการเรียนการสอนเชิงบูรณาการการเรียนรู้กับการทำงาน และนักเรียน นักศึกษาทุกสาขาวิชา ได้เรียนรู้ มีจิตอาสา นำวิชาชีพไปบริการชุมชน*

2.3 ชั้นรายงานและสรุปผล

2.3.1 การรายงาน สถานศึกษาใช้ทางระบบออนไลน์ <http://www.fixitcenter.org> เพื่อรายงานต่อสำนักงานคณะกรรมการการอาชีวศึกษา เป็นประจำทุกวันที่มีการปฏิบัติงาน ดังนี้

2.3.1.1 รายงานการเตรียมการ

- 1) รายงานการจัดทำคำสั่ง
- 2) รายงานการจัดประชุม

2.3.1.2 รายงานการดำเนินงาน

- 1) รายงานการประชาสัมพันธ์และพิธีเปิด
- 2) รายงานการจัดกิจกรรมบริการประจำวัน

2.3.2 การสรุปผล เมื่อเสร็จสิ้นโครงการฯ ให้สถานศึกษาจัดพิมพ์ (Print) สรุปผลการดำเนินงานทางระบบออนไลน์ ภายใน 1 สัปดาห์ จัดส่งอาชีวศึกษาจังหวัดรวบรวมรายงานจังหวัด

****โครงการพัฒนารูปแบบและยกระดับคุณภาพศูนย์ซ่อมสร้างเพื่อชุมชน (Fix It Center) จะต้องได้รับการตรวจเยี่ยมและประเมินจากคณะกรรมการประเมินมาตรฐานการปฏิบัติงาน****